

# Dogfen ir Cyhoedd



CYNGOR SIR  
YNYS MÔN  
ISLE OF ANGLESEY  
COUNTY COUNCIL

Mr Dylan J. Williams  
Prif Weithredwr – Chief Executive  
CYNGOR SIR YNYS MÔN  
ISLE OF ANGLESEY COUNTY COUNCIL  
Swyddfeydd y Cyngor - Council Offices  
LLANGFNI  
Ynys Môn - Anglesey  
LL77 7TW

Ffôn / tel (01248) 752500  
Ffacs / fax (01248) 750839

<b>RHYBUDD O GYFARFOD</b>	<b>NOTICE OF MEETING</b>
<b>PWYLLGOR SGRIWTINI PARTNERIAETH AC ADFYWIO</b>	<b>PARTNERSHIP AND REGENERATION SCRUTINY COMMITTEE</b>
<b>DYDD MERCHER, 10 GORFFENNAF, 2024 am 2.00 o'r gloch yp</b>	<b>WEDNESDAY, 10 JULY, 2024 at 2.00 p.m.</b>
<b>CYFARFOD HYBRID – YN YR YSTAFELL BWYLLGOR, SWYDDFEYDD Y CYNOGR, LLANGFNI AC YN RHITHIOL DRWY ZOOM</b>	<b>HYBRID MEETING – IN THE COMMITTEE ROOM, COUNCIL OFFICES, LLANGFNI AND VIRTUALLY THOROUGH ZOOM</b>
<b>Swyddog Pwyllgor</b>	<b>Mrs. Mairwen Hughes 01248 752518 Committee Officer</b>

## **ELODAU / MEMBERS**

Cynghorwyr / Councillors:-

### **Y Grwp Annibynnol / The Independent Group**

Gwilym O Jones (**Is-gadeirydd/Vice-Chair**)

### **Plaid Cymru / The Party of Wales**

Non Dafydd, Euryrn Morris, John I Jones, Dylan Rees (**Cadeirydd/Chair**), Margaret M Roberts, Ken Taylor, Sonia Williams

### **Annibynnwyr Môn/Anglesey Independents**

Paul Ellis, Jeff Evans, Derek Owen

### **Llafur Cymru/Welsh Labour**

Pip O'Neill

**Aelodau Ychwanegol/Additional Members (gyda hawl pleidleisio ar faterion addysg/with voting rights in respect of educational matters)**

**Mrs Wenda Owen- (Yr Eglwys yng Nghymru/The Church in Wales), Gillian Thompson (Rhiant Llywodraethwr – Sector Ysgolion Cynradd/Parent Governor – Primary Schools Sector) Sedd Wag/Vacant Seat-(Rhiant Llywodraethwyr – Sector Ysgolion Uwchradd ac ADY/Parent Governor – Secondary Schools Sector and ALN) Mr John Tierney (Yr Eglwys Babyddol and Mr. Keith Roberts (Yr Eglwys Babyddol Rufeinig/The Roman Catholic Church)**

**Aelod Cyfetholedig/Co-opted Member (Dim Hawl Pleidleisio/No Voting Rights)  
Mr. Dafydd Gruffydd ( Rheolwr Gyfarwyddwr/Managing Director - Menter Môn)**

*Nodwch os gwelwch yn dda fod cyfarfodydd y Pwyllgor yn cael eu ffrydio ar gyfer eu darlledu'n fyw a'u darlledu ar wefan y Cyngor. Mae'r Awdurdod yn Rheolydd Data dan y Ddeddf Diogelu Data a bydd data a gesglir yn ystod y ffrydio byw hwn yn cael ei gadw'n unol â pholisi cyhoeddus yr Awdurdod.*

## R H A G L E N

### 1 YMDDIHEURIADAU

### 2 DATGANIAD O DDIDDORDEB

Derbyn unrhyw ddatganiad o ddiddordeb gan unrhyw Aelod neu Swyddog parthed unrhyw eitem o fusnes.

### 3 GWASANAETH TÂN AC ACHUB GOGLEDD CYMRU (Tudalennau 1 - 10)

Derbyn cyflwyniad gan Brif Swyddog Tân Gwasanaeth Tân ac Achub Gogledd Cymru.

- Darpariaeth gwasanaeth presennol ar Ynys Môn;
- Gwytnwch, heriau a fforddiadwyedd y model darparu gwasanaeth presennol ar yr Ynys;
- Cydweithio rhwng Gwasanaeth Tân ac Achub Gogledd Cymru a Chyngor Sir Ynys Môn

### 4 YMDDIRIEDOLAETH GIG GWASANAETHAU AMBIWLANS CYMRU

Derbyn cyflwyniad llafar gan Brif Weithredwr Ymddiriedolaeth Prifysgol GIG Gwasanaethau Ambiwllans Cymru :-

- Darpariaeth gwasanaeth presennol ar Ynys Môn;
- Gwytnwch, heriau a fforddiadwyedd y model darparu gwasanaeth presennol ar yr Ynys;
- Cydweithio rhwng Gwasanaethau Ambiwllans Cymru a Chyngor Sir Ynys Môn

### 5 ADRODDIAD BLYNYDDOL BWRDD GWASANAETHAU CYHOEDDUS GWYNEDD AC YNYS MÔN: 2023/24 (Tudalennau 11 - 20)

Cyflwyno adroddiad gan y Prif Weithredwr.

### 6 BLAEN RAGLEN WAITH Y PWYLLGOR - 2024/2025 (Tudalennau 21 - 28)

Cyflwyno adroddiad gan y Rheolwr Sgriwtini.

# Gwasanaeth Tân ac Achub Gogledd Cymru North Wales Fire and Rescue Service



Awdurdod Tân ac Achub Gogledd Cymru  
North Wales Fire and Rescue Authority

## Pwyllgor Sgriwtini Partneriaeth ac Adfywio

## Partnership and Regeneration Scrutiny Committee

10.07.2024

Tudalen 1

Eitem 3 ar y Rhag

# Gwasanaeth Tân ac Achub Gogledd

## North Wales Fire and Rescue Service



Awdurdod Tân ac Achub Gogledd Cymru  
North Wales Fire and Rescue Authority

### Agenda

- Proffil GTAGC
- Gorsafoedd Môn
- Cyllid Awdurdod Leol
- Gweithio mewn partneriaeth tuag at parodrwydd
- Diogelwch Tân Busnes
- Ymgysylltu â'r gymuned

### Agenda

- NWFRS Profile
- Anglesey Stations
- Local Authority Funding
- Partnership Working in Preparedness
- Business Fire Safety
- Community Engagement

Tudalen 2



**ATAL AMDDIFFYN YMATEB**  
**PREVENTING PROTECTING RESPONDING**

[www.tangogleddcymru.llyw.cymru](http://www.tangogleddcymru.llyw.cymru)  
[www.northwalesfire.gov.wales](http://www.northwalesfire.gov.wales)

# Gwasanaeth Tân ac Achub Gogledd

## North Wales Fire and Rescue Service



Awdurdod Tân ac Achub Gogledd Cymru  
North Wales Fire and Rescue Authority

### Model Ymateb Presennol:

44 o orsafoedd:

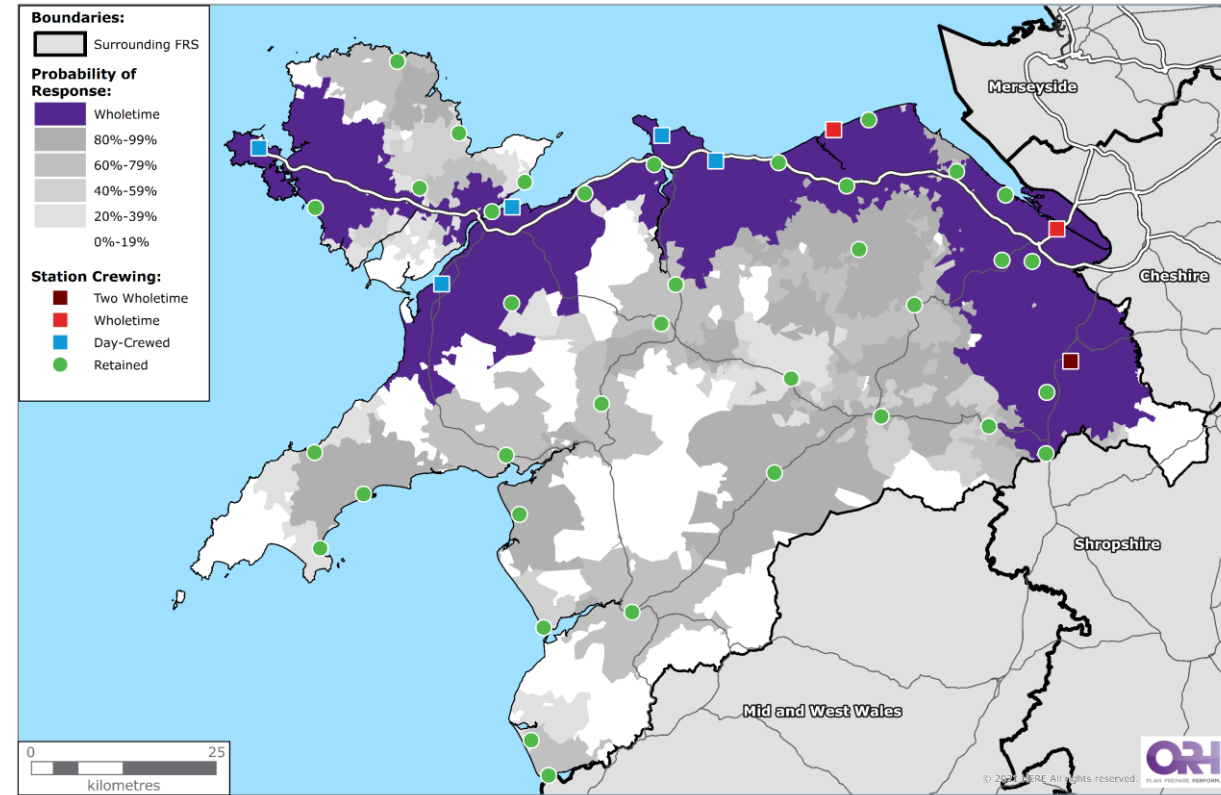
- 3 Gorsafoedd ddyletswydd 24 awr: Wrecsam, Glannau Dyfrdwy a Rhyl
- 5 Gorsafoedd criwiau dydd: Bae Colwyn, Llandudno, Bangor, Caernarfon a Caergybi
- 36 gorsaf ar alwad
- 2 Gwylfa o ddiffoddwyr tân system ddyletswydd wledig llawn amser

Tudalen 3

### Current Response Model:

44 Stations in total:

- 3 Twenty four hour duty stations: Wrexham, Deeside & Rhyl
- 5 Day crewed stations: Colwyn Bay, Llandudno, Bangor, Caernarfon & Holyhead
- 36 On-call, retained duty system stations
- 2 Watches of Wholetime duty system rural firefighters



Tebygolrwydd cyfartalog y bydd lleoliad yn cael ymateb yn ystod y dydd o fewn 20 munud ar ôl rheoli ymyrraeth  
Average probability of a location receiving a daytime response within 20 minutes after intervention management



# Gwasanaeth Tân ac Achub Gogledd

## North Wales Fire and Rescue Service

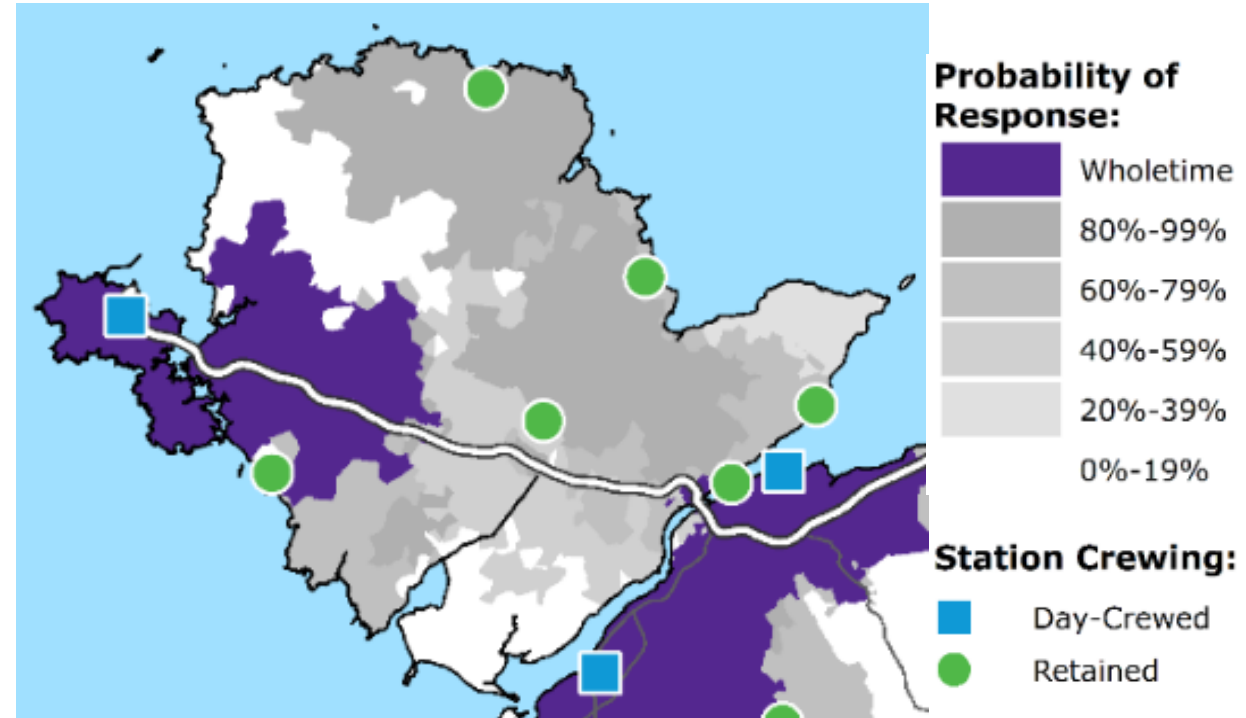


Awdurdod Tân ac Achub Gogledd Cymru  
North Wales Fire and Rescue Authority

Gorsaf Môn	System Ddyletswydd	Argaeledd dydd	Argaeledd nos
Caergybi	Criw Dydd	100%	100%
Caergybi	Ar alwad	65%	93%
Amlwch	Ar alwad	34%	96%
Biwmares	Ar alwad	Criwio deuol efo Porthaethwy	
Benllech	Ar alwad	7%	46%
Llangefni	Ar alwad	26%	75%
Porthaethwy	Ar alwad	20%	86%
Rhosneigr	Ar alwad	28%	93%

Tudalen 4

Anglesey Station	Duty System	Day Availability	Evening Availability
Holyhead	Day Crewed	100%	100%
Holyhead	On-call	65%	93%
Amlwch	On-call	34%	96%
Beaumaris	On-call	Dual Crew with Menai Bridge	
Benllech	On-call	7%	46%
Llangefni	On-call	26%	75%
Menai Bridge	On-call	20%	86%
Rhosneigr	On-call	28%	93%



Tebygolrwydd cyfartalog y bydd lleoliad yn cael ymateb yn ystod y dydd o fewn 20 munud ar ôl rheoli ymyrraeth

Average probability of a location receiving a daytime response within 20 minutes after intervention management

# Gwasanaeth Tân ac Achub Gogledd

## North Wales Fire and Rescue Service

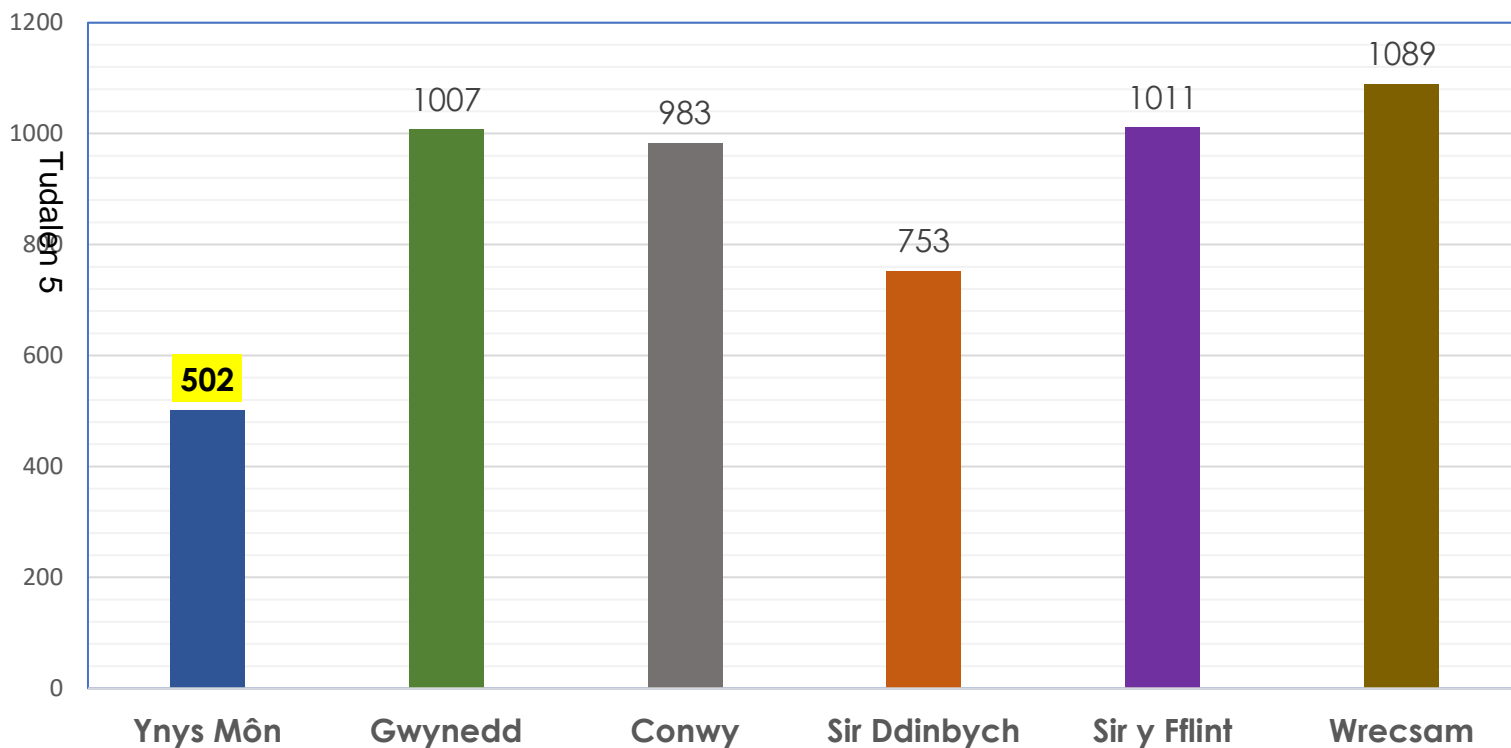


Awdurdod Tân ac Achub Gogledd Cymru  
North Wales Fire and Rescue Authority

Nifer Cyfartalog o Ddigwyddiadau Blynnyddol

2019/20 - 2023/24

Average Annual Incident Volume 2019/20 - 2023/24



### Nifer o ddigwyddiadau ar gyfartaledd 5 mlynedd: Môn

- Holl danau: 188
- Galwadau diangen: 248
- Gwasanaeth arbennig: 66
- Cyfanswm Digwyddiadau: 502

### Anglesey 5 Year Average Incident Demand

- All Fires: 188
- Final Class False Alarm: 248
- Special Service: 66
- Total Incidents: 502

# Gwasanaeth Tân ac Achub Gogledd

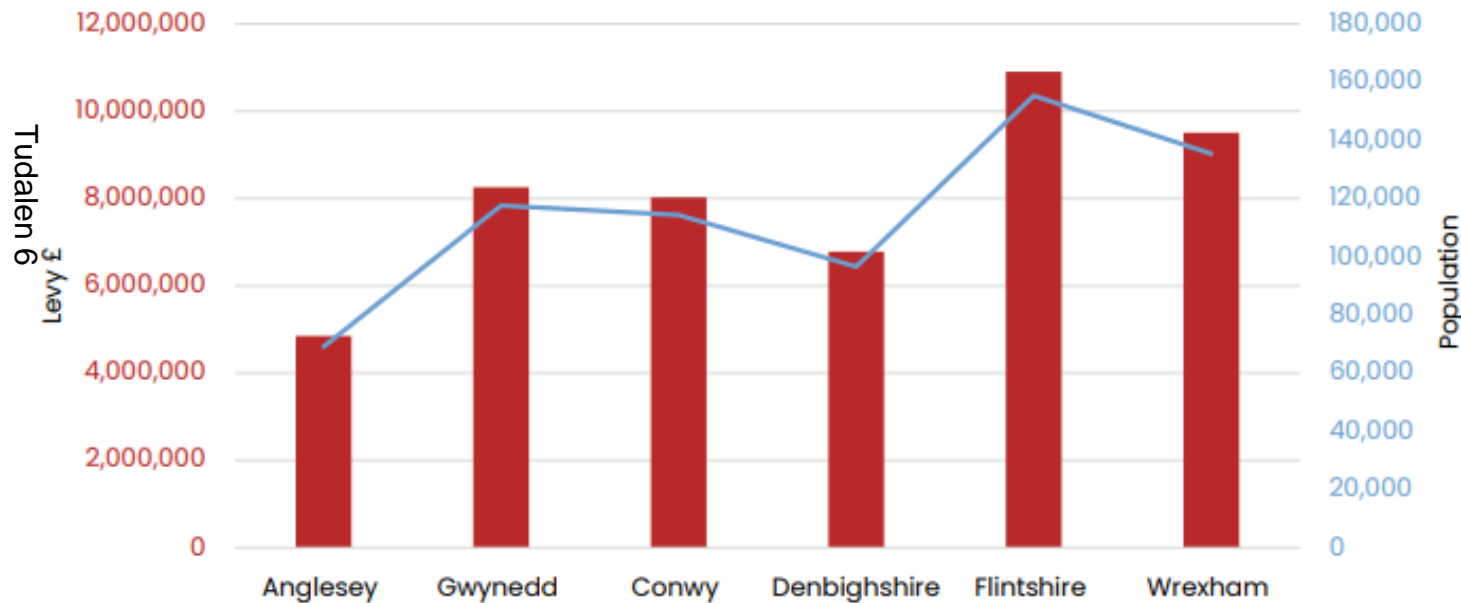
## North Wales Fire and Rescue Service



Awdurdod Tân ac Achub Gogledd Cymru  
North Wales Fire and Rescue Authority

### Cyllid / Funding

#### 2024/25 Fire Service Levy



**Ynys Môn:** Poblogaeth 69,049 Dosraniad 10.03% Lefi £4,848,293

**Anglesey:** Population 69,049 Apportionment 10.03% Levy £4,848,293

#### Gosodiad y Gyllideb:

- Cyfrifwyd ar sail poblogaeth y sir
- Amcangyfrif yn cael ei roi i gynghorau sir ym mis Rhagfyr
- Cadarnhau yn y mis Chwefror canlynol

#### Budget Setting:

- Calculated on the basis of county population
- Estimate provided to County Councils in December
- Confirmed the following February



# Gwasanaeth Tân ac Achub Gogledd

## North Wales Fire and Rescue Service



Awdurdod Tân ac Achub Gogledd Cymru  
North Wales Fire and Rescue Authority

### Parodrwydd Ynys Môn/ Anglesey Preparedness

#### Cynllunio ac Ymarfer Partneriaeth:

- Wedi ymgysylltu a chynrychioli ar Grwpiau Cynghori ar Ddiogelwch (SAG's) penodol i Ynys Môn
- RAF Fali – Ymarfer blynyddol ac adolygiad partneriaeth o'r Cynllun Tactegol Gweithredol (OTP)
- Ymarfer rheolaidd ar y cyd gyda Wylfa – Ymarfer nesaf Medi 2024
- Ymgysylltu drwy'r Fforwm Gwydnwch Lleol (LRF) gydag A55 'Operation Stack'
- Cynllunio ymateb morwrol gyda'r holl randdeiliaid drwy LRF ac Asiantaeth Gwylwyr y Glannau Morol
- Ymgysylltu a chynrychioli ar Grŵp Cyswllt DBFO (Dylunio Adeiladu Cyllid Gweithredu)
- Casglu ac adolygu risgiau gweithredol parhaus yn unol ag Adran 7(2)d Deddf Gwasanaethau Tân ac Achub 2004

Tudalen 7

#### Partnership Planning and Exercising:

- Engaged and represented on Anglesey specific Safety Advisory Groups (SAGs)
- RAF Valley – Annual exercising and partnership review of Operational Tactical Plan (OTP)
- Regular joint exercising with Wylfa – next exercise Sept. 2024
- Engaged via the Local Resilience Forum (LRF) with A55 Operation Stack
- Maritime response planning with all stakeholders via LRF and Marine Coastguard Agency
- Engaged and represented on the A55 DBFO (Design Build Finance Operate) Liaison Group
- Ongoing operational intelligence gathering and review of risks in line with Section 7(2)d of the Fire and Rescue Services Act 2004

# Gwasanaeth Tân ac Achub Gogledd

## North Wales Fire and Rescue Service



Awdurdod Tân ac Achub Gogledd Cymru  
North Wales Fire and Rescue Authority

## Diogelwch Tân Busnes/ Businesses Fire Safety

- Mae Rheolwyr Cydymffurfiaeth yn cefnogi busnesau lleol i ddeall cyfrifoldebau sy'n cyd-fynd â Deddf Diogelwch Tân 2021 a Gorchymyn Diwygio Rheoleiddio (Diogelwch Tân) 2005
- Rhaglen archwilio diogelwch tân busnes sy'n seiliedig ar risg, gan flaenoriaethu risgiau cysgu, e.e. cartrefi nyrsio a gwestai
- Gweithio gyda'r Adran Cynllunio a Rheoli Adeiladu Cyngor Sir Ynys Môn (CSYM) i adolygu cydymffurfiaeth ddeddfwriaethol cais cynllunio
- Hysbysiadau Addasu, Gorfodi a Gwahardd a roddwyd am dorri'r Gorchymyn Diogelwch Tân
- Gweithio gydag asiantaethau partner i ymchwilio i gwynion Diogelwch Tân Busnes
- Wedi hynny mae busnesau sy'n cael eu heffeithio gan dân yn cael eu monitro/ymweld â hwy gan Reolwyr Cydymffurfio
- Compliance Managers support local businesses to understand responsibilities aligned to the Fire Safety Act 2021 and the Regulatory Reform Order (Fire Safety) Order 2005
- Risk based business fire safety inspection programme, prioritising sleeping risks e.g. nursing homes and hotels
- Work with the Isle of Anglesey County Council (IOACC) Planning and Building Control Dept. to review planning application legislative compliance
- Alteration, Enforcement and Prohibition Notices issued for breach of the Fire Safety Order
- Work with partner agencies to investigate Business Fire Safety complaints
- Businesses affected by fire are subsequently monitored / visited by Compliance Managers

# Gwasanaeth Tân ac Achub Gogledd

## North Wales Fire and Rescue Service



Awdurdod Tân ac Achub Gogledd Cymru  
North Wales Fire and Rescue Authority

### Atal ac Ymgysylltu Cymunedol Ynys Môn

### Anglesey Prevention and Community Engagement

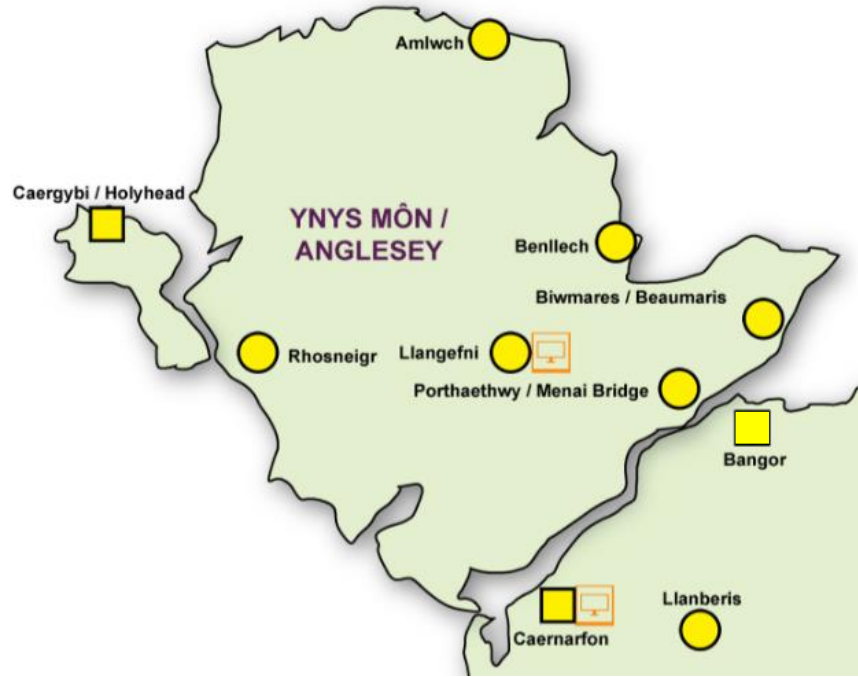
- Yn 2023/24 mae GTAGC wedi cynnal 2,303 o Archwiliadau Diogel ac Iach (SAWCs) yn Ynys Môn
- Wedi'i gynrychioli ar Gyfarfodydd Atgyfeirio Oedolion Aml-asiantaeth misol (VARM)
- Rhannu arferion gorau drwy Fforwm Ymgysylltu Cymunedol Gwynedd a Môn
- Gweithio gydag asiantaethau partner yng nghyfarfodydd Tîm Amlddisgyblaethol Ynys Môn i adolygu achosion unigol
- Datblygu cynllun gyda Heddlu Gogledd Cymru a Chyngor Sir Ynys Môn (IACC) i leihau gweryllt
- Cefnogi digwyddiadau cymunedol ar draws Ynys Môn e.e. Sesiynau Iechyd a Lles a Chiniawau i Bobl Hŷn
- Ymgysylltu efo pobl ifanc drwy'r Cadetiaid Tân ym Mhorthaethwy ac Amlwch a Phrosiect Ffenics yn rhedeg o Langefni, Porthaethwy ac Amlwch.
- In 2023/24 NWFRS have conducted 2,303 Safe and Well Checks (SAWCs) on Anglesey
- Represented on monthly multi-agency Vulnerable Adult Referral Meetings (VARM)
- Share best practices through Gwynedd and Môn Community Engagement Forum
- Work with partner agencies on Anglesey Multi-Disciplinary Team meetings to review individual cases
- Developing a plan with North Wales Police and the IOACC to reduce wild camping
- Support community events across Anglesey e.g. Bite Sized Health and Wellbeing Sessions and Older Persons Day Luncheons
- Youth engagement via Fire Cadets in Menai Bridge and Amlwch and the Phoenix Project run from Llangefni, Menai Bridge and Amlwch.

# Gwasanaeth Tân ac Achub Gogledd

## North Wales Fire and Rescue Service



Awdurdod Tân ac Achub Gogledd Cymru  
North Wales Fire and Rescue Authority



# Cwestiynau?

# Questions?

Tudalen 10



**ATAL AMDDIFFYFN YMATEB**  
**PREVENTING PROTECTING RESPONDING**

[www.tangogleddcymru.llyw.cymru](http://www.tangogleddcymru.llyw.cymru)  
[www.northwalesfire.gov.wales](http://www.northwalesfire.gov.wales)

<b>CYNGOR SIR YNYS MÔN</b> <b><u>Templed Adroddiad Sgriwtini</u></b>	
<b>Pwyllgor:</b>	<b>Pwyllgor Sgriwtini Partneriaeth ac Adfywio</b>
<b>Dyddiad:</b>	<b>10 Gorffennaf, 2024</b>
<b>Pwnc:</b>	<b>Adroddiad Blynyddol Bwrdd Gwasanaethau Cyhoeddus Môn a Gwynedd: 2023/24</b>
<b>Pwrpas yr Adroddiad:</b>	<b>Adolygu Adroddiad Blynyddol Bwrdd Gwasanaethau Cyhoeddus Gwynedd a Môn ar gyfer 2023/24</b>
<b>Cadeirydd Sgriwtini:</b>	<b>Cynghorydd Dylan Rees</b>
<b>Aelod(au) Portfolio:</b>	<b>Arweinydd y Cyngor</b>
<b>Pennaeth Gwasanaeth:</b>	<b>Dylan Williams, Prif Weithredwr</b>
<b>Awdur yr Adroddiad:</b> <b>Rhif Ffôn:</b> <b>E-bost:</b>	<b>Sandra Thomas,</b> <b>Rheolwr Rhaglen Bwrdd Gwasanaethau Cyhoeddus Gwynedd a Môn</b> <b>01286 679906</b> <b>sandralynnethomas@gwynedd.llyw.cymru</b>
<b>Aelodau Lleol:</b>	<b>Dim yn berthnasol i unrhyw ward benodol</b>

### 1 – Argymhelliad/Argymhellion

Gofynnir i'r Pwyllgor Sgriwtini nodi a chynnig sylwadau ar yr Adroddiad Blynyddol a'r cynnydd yn erbyn Cynllun Llesiant 2023-2028 a gyhoeddwyd ym mis Gorffennaf 2023.

### 2 – Cyswllt efo Cynllun y Cyngor / Blaenoriaethau Corfforaethol Eraill

Mae Cyngor Sir Ynys Môn wedi ymrwymo i'r egwyddorion o fewn Deddf Llesiant Cenedlaethau'r Dyfodol (Cymru) 2015. Mae'r Cyngor yn darparu amrywiaeth o wasanaethau fydd yn cyflawni eu hamcanion llesiant unigol, yn ogystal â chyfrannu at, a chefnogi amcanion llesiant y Bwrdd Gwasanaethau Cyhoeddus.

### 3 – Egwyddorion fel canllaw ar gyfer Sgriwtini

**Er mwyn cynorthwyo Aelodau wrth graffu ar y pwnc:-**

- 3.1** Yr effaith y mae'r eitem yn ei chael ar unigolion a chymunedau [ffocws ar y cwsmer/dinesydd]
- 3.2** Edrych ar effeithlonrwydd ac effeithiolrwydd unrhyw newid arfaethedig – yn ariannol ac o ran ansawdd [ffocws ar werth]
- 3.3** Edrych ar unrhyw risgiau [ffocws ar risg]
- 3.4** Sgriwtini'n cymryd rôl rheoli perfformiad neu sicrhau ansawdd [ffocws ar berfformiad ac ansawdd]
- 3.5** Edrych ar gynlluniau a chynigion o safbwynt:
  - Hirdymor
  - Atal



- Integreiddio
- Cydweithio
- Cynnwys

[ffocws ar lesiant]

**3.6** Effeithiau posibl y byddai'r penderfyniad hwn yn ei gael ar:

- y grwpiau a warchodir o dan Ddeddf Cydraddoldeb 2010
- y rhai sy'n profi anfantais economaidd-gymdeithasol yn eu bywydau (wrth wneud penderfyniadau strategol)
- y cyfleoedd i bobl ddefnyddio'r Gymraeg a pheidio â thrin y Gymraeg yn llai ffafriol na'r Saesneg

[ffocws ar gydraddoldeb a'r Gymraeg]

#### **4 - Cwestiynau Sgriwtini Allweddol**

1. Mae'r Adroddiad Blynyddol yn trafod blwyddyn gyntaf y Cynllun Llesiant: 2023/28. Pa werth ychwanegol y cyflwynwyd wrth gydweithio?
2. I ba raddau y gwelwyd sgil effeithiau'r argyfwng costau byw'n cael effaith ar allu partneriaid y Bwrdd Gwasanaethau Cyhoeddus i gyflawni yn erbyn y targedau allweddol?
3. Sut mae'r Bwrdd Gwasanaethau Cyhoeddus yn plethu gyda'r strwythurau partneriaeth rhanbarthol cymhleth a sicrhau'r cydweithio mwyaf posibl er mwyn osgoi dyblygu ar lawer o'i ffrydiau gwaith?
4. Pa gyfleon, heriau a risgiau sy'n wynebu'r Bwrdd Gwasanaethau Cyhoeddus wrth symud ymlaen?

#### **5 - Cefndir / Cyd-destun**

**Gwelwch yr adroddiad yn yr atodiad isod**

#### **6 – Asesiad o'r Effaith ar Gydraddoldeb [gan gynnwys effeithiau ar yr Iaith Gymraeg]**

##### **6.1 Yr effeithiau posibl ar y grwpiau a warchodir o dan Ddeddf Cydraddoldeb 2010**

Ni nodwyd unrhyw effaith negyddol ar ôl ei chwblhau ar yr AEC

##### **6.2 Yr effeithiau posibl ar y rhai sy'n profi anfantais economaidd-gymdeithasol yn eu bywydau (penderfyniadau strategol)**

Ni nodwyd unrhyw effaith negyddol

##### **6.3 Yr effeithiau posibl ar y cyfleoedd i bobl ddefnyddio'r Gymraeg a pheidio â thrin y Gymraeg yn llai ffafriol na'r Saesneg**

Mae'r Bwrdd Gwasanaethau Cyhoeddus eisoes wedi rhoi ystyriaeth, ac yn cydnabod yr angen am asesiadau effaith (e.e. Iaith a Chydraddoldeb), a bydd asesiadau yn cael eu datblygu a'u defnyddio pan fydd y Bwrdd yn ymgysylltu a'n cymunedau ar bwyntiau penodol ac ar gyfer diweddaru'r Asesiadau Llesiant.

#### **7 – Goblygiadau Ariannol**

Dim



**8 – Atodiadau**

Atodiad 1 - Adroddiad blynyddol 2023 - 2024

**9 - Papurau Cefndir (cysylltwch ag awdur yr Adroddiad am unrhyw wybodaeth bellach os gwelwch yn dda):**

Cynllun Llesiant Gwynedd a Mon 2018-23

Asesiadau Llesiant Gwynedd a Mon 2022

Cynllun Llesiant Gwynedd a Môn 2023-28

## Atodiad 1: Bwrdd Gwasanaethau Cyhoeddus Gwynedd a Môn – Adroddiad Blynyddol 2023/24

### 1.0 Cyflwyniad a chyd-destun:

Mae Deddf Llesiant Cenedlaethau'r Dyfodol (Cymru) 2015 yn gosod dyletswydd ar gyrff cyhoeddus i wella llesiant cymdeithasol, economaidd, amgylcheddol a diwylliannol Cymru. Mae'r ddeddf yn seiliedig ar y egwyddor datblygiad cynaliadwy ac mae'n gosod dyletswydd ar gyrff cyhoeddus i osod a chyhoeddi amcanion llesiant a chymryd pob cam rhesymol i gyflawni'r amcanion hynny. Hefyd, sefydlodd y Ddeddf Fyrddau Gwasanaethau Cyhoeddus gyda chynrychiolaeth gan gyrff cyhoeddus allweddol. Bob pum mlynedd, mae'n rhaid i Fyrddau Gwasanaethau Cyhoeddus baratoi a chyhoeddi asesiad o gyflwr llesiant economaidd, cymdeithasol, amgylcheddol a diwylliannol yn eu hardaloedd a defnyddio hyn fel sail i'r Cynllun Llesiant ar gyfer y pum mlynedd i ddod.

### Aelodaeth Bwrdd Gwasanaethau Cyhoeddus Gwynedd a Môn:

- Awdurdod Parc Cenedlaethol Eryri
- Awdurdod Tân ac Achub Gogledd Cymru
- Bwrdd Iechyd Prifysgol Betsi Cadwaladr
- Cyfoeth Naturiol Cymru
- Cyngor Gwynedd
- Cyngor Sir Ynys Môn
- Cynrychiolydd Iandlordiaid cymdeithasol cofrestredig Gogledd Cymru
- Grŵp Llandrillo Menai
- Gwasanaeth Prawf Cymru
- Heddlu Gogledd Cymru
- Iechyd Cyhoeddus Cymru
- Mantell Gwynedd
- Medrwn Môn
- Llywodraeth Cymru
- Prifysgol Bangor

Rydym ym mlwyddyn cyntaf Cynllun Llesiant 2023-28 ar gyfer Gwynedd a Môn. Mae **tri Amcan Llesiant penodol, sef:**

- *Rydym am weithio gyda'n gilydd i liniaru effaith **tlodi** ar lesiant ein cymunedau.*
- *Rydym am weithio gyda'n gilydd i wella lles a llwyddiant ein **plant a phobl ifanc** er mwyn gwireddu eu llawn botensial.*
- *Rydym am weithio gyda'n gilydd i gefnogi ein gwasanaethau a'n cymunedau i symud tuag at **Sero Net Carbon**.*

Rydym hefyd wedi cytuno i ddilyn methodoleg System Gyfan Pwysa Iach wrth weithredu ar yr Amcanion Llesiant. Golygai hyn y byddwn yn edrych ar y rhaglen waith drwy lens a themâu pwysau iach. Mae hyn yn golygu gweithio ar y cyd â phawb (gweithwyr proffesiynol a chymunedau lleol) a all ddylanwadu ar lif dewisiadau bwyd iach a fforddiadwy a chreu cyfleoedd i alluogi pobl i symud mwy. Trwy weithio yn y dull hwn, gallwn weithio ar yr un pryd i leihau anghydraddoldebau iechyd ac arafu'r newid yn yr hinsawdd.

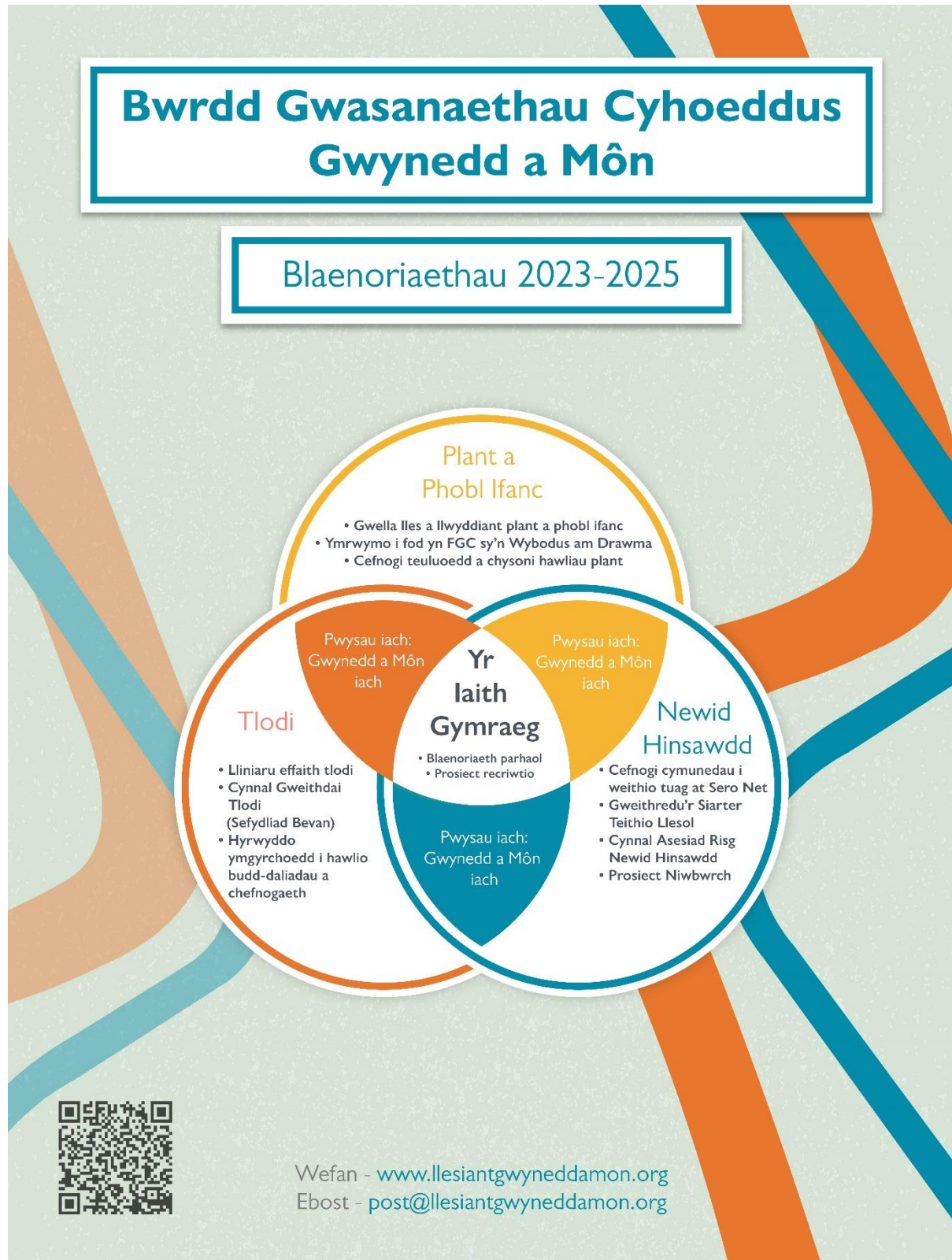
Mae'r **iaith Gymraeg** yn flaenoriaeth parhaol i'r Bwrdd ac rydym yn ei hyrwyddo ym mhob maes o'n gwaith, ac yn gweithio gyda chymunedau i ddatblygu gwasanaethau a gweithgareddau trwy gyfrwng y Gymraeg. Mae'r Bwrdd Gwasanaethau Cyhoeddus yn gyfle i rannu ymarfer da, hyrwyddo'r iaith a sicrhau bod gan drigolion y ddwy sir fynediad i holl wasanaethau cyhoeddus drwy'r Gymraeg.

Mewn cyfnod o leihad sylweddol yn adnoddau'r sector cyhoeddus, credwn fod y rhain yn feysydd lle gallwn gydweithio yn well i sicrhau'r canlyniadau gorau i drigolion Gwynedd a Môn, yn ogystal ag ychwanegu gwerth i'r gwaith da sydd eisoes yn digwydd yn y sefydliadau unigol. Mae holl aelodau'r BGC wedi dangos parodrwydd i weithio gyda'i gilydd, i fod yn gryfach, yn fwy gwydn ac i gynnal cysylltiadau mwy effeithiol er mwyn gwella llesiant trigolion Gwynedd ag Ynys Môn. I'r perwyl yma

rydym yn defnyddio ein perthnasoedd a'r rhwydweithiau sydd wedi'u meithrin dros y blynyddoedd diwethaf a thynnu ar wybodaeth a phrofiad ein gilydd.

## 2.0 Cynllun Cyflawni 2023 - 2025:

Yn hytrach na manylu ar gynllun gwaith 5 mlynedd, cytunodd Aelodau BGC i fwrw ymlaen â Chynlluniau Cyflawni tymor byr ar gyfer y Cynllun Llesiant. Mae'r diagram isod yn dangos sut y bydd y Bwrdd yn blaenoriaethu cyflawni'r amcanion ar gyfer y cyfnod dwy flynedd 2023 - 2025.



### 3.0 Blaenoriaeth Parhaol - Yr Iaith Gymraeg:

**Uchelgais:** Mae'r iaith Gymraeg yn **flaenoriaeth barhaol** i'r Bwrdd ers ei sefydlu yn ôl yn 2015. Fel ag y nodir yng nghylch gorchwyl y Bwrdd : *'Cymraeg fydd prif iaith gweinyddiaeth y Bwrdd Gwasanaethau Cyhoeddus, ar lafar ac yn ysgrifenedig. Fe fydd pob aelod yn paratoi adroddiadau yn ddwyieithog.'* Mae gofyn statudol i'r Bwrdd gyhoeddi Cynllun Llesiant a sefydlu amcanion Llesiant pob 5 mlynedd. Tra bod Amcanion Llesiant yn newid dros amser tydi ymrwymiad y Bwrdd i flaenoriaethu'r iaith Gymraeg ddim yn newid. Gwelwch y darlun ar y dudalen blaenorol yn gosod allan y blaenoriaethau gyda'r iaith Gymraeg yn y canol yn treiddio drwy holl waith y Bwrdd:

#### Beth sydd wedi ei gyflawni eleni:

- Comisiynu'r Ganolfan Gymraeg ar gyfer Cynllunio Ieithyddol (Iaith Cyf) i ymchwilio i heriau a llwyddiannau cynllunio gweithlu dwyieithog ymhlith sefydliadau sy'n rhan o'r sector gyhoeddus yng Ngogledd Cymru. Archwiliwyd pam fod sefydliadau cyhoeddus ar draws gogledd Cymru yn cael trafferth recriwtio staff i swyddi lle mae angen siaradwyr Cymraeg, ac oes angen addasu y prosesau recriwtio eu hunain. Mae'r adroddiad yn cael ei rhannu yn genedlaethol gydag allbwn yn cynnwys esiamplau o brofiadau ymgeiswyr a rheolwyr, yn ogystal a rhestr wirio ymarferol i reolwyr ddilyn.
- Rhannu ymarfer da a gwybodaeth am ymgyrchoedd sy'n cefnogi a hyrwyddo'r iaith Gymraeg o fewn y sefydliadau.
- Rydym wedi hyrwyddo'r allbwn o brosiect blaenorol yr Is-grŵp Iaith i ysgogi a grymuso cwsmeriaid i ddefnyddio'r Gymraeg wrth gysylltu â sefydliadau cyhoeddus. Mae rhestr wirio o ymarfer da ar gael i bob sefydliad i ysgogi'r defnydd o'r Gymraeg yn eu derbynfeydd a manau cyswllt.

#### Edrych ymlaen at y flwyddyn nesaf:

- Byddwn yn cyd-weithio gydag Arfor a Swyddfa Comisiynydd y Gymraeg er mwyn sicrhau dilyniant i'r Prosiect Recriwtio Iaith, i adeiladu ar y canfyddiadau ag adolygu'r gwelliannau.
- Byddwn yn rhannu gwybodaeth ac ymarfer da gyda Byrddau Gwasanaethau Cyhoeddus eraill y Gogledd (a thu hwnt pan mae cyfleoedd yn codi).
- Byddwn yn cydweithio i sicrhau bod pob ffrwd waith a restrir yn y Cynllun Llesiant yn gallu ychwanegu gwerth a chyfrannu at hyrwyddo'r Gymraeg.

### 3.1 Defnyddio Methodoleg System Gyfan Pwysau Iach:

**Uchelgais:** Rydym wedi cytuno i ddilyn methodoleg System Gyfan Pwysau Iach wrth weithredu ar yr Amcanion Llesiant. Golygai hyn y byddwn yn edrych ar y rhaglen waith drwy lens a themâu pwysau iach. Mae hyn yn golygu gweithio ar y cyd â phawb (gweithwyr proffesiynol a chymunedau lleol) â all ddylanwadu ar lif dewisiadau bwyd iach a fforddiadwy a chreu cyfleoedd i alluogi pobl i symud mwy. Trwy weithio yn y dull hwn, gallwn weithio ar yr un pryd i leihau anghydraddoldebau iechyd ac arafu'r newid yn yr hinsawdd.

#### Beth sydd wedi ei gyflawni eleni:

- Gosod y sylfaen i hyrwyddo ein sefydliadau i gydweithio ar yr agenda Pwysau Iach.
- Ymchwilio i weithdrefnau rhanbarthol eraill ar Bwysau Iach a rhoi strwythurau mewn lle i ychwanegu gwerth i'r gwaith rhanbarthol ag osgoi dyblygu.

- Wedi plethu themâu pwysau iach fewn i weithrediadau y tri Amcan Llesiant.
- Cytuno ar nodau a chredoau a nodau y system a sicrhau ymrwymadau sefydliadol craidd i'r Ymagwedd System Gyfan at Bwysau Iach am y misoedd nesaf.

**Edrych ymlaen at y flwyddyn nesaf, byddwn yn:**

- Cytuno ar set o ddata craidd y gallwn ei defnyddio i fonitro cynnydd a'r gwahaniaeth i drigolion Gwynedd a Môn.
- Tystiolaethu'r cynnydd a wneir drwy ddefnyddio'r broses Mapio Effeithiau Crychdonol (Ripple Effect mapping).
- Tystiolaethu i ba raddau mae'r nodau a chredoau'r System Gyfan at Bwysau Iach wedi eu integreiddio i waith craidd pob sefydliad.
- Rhannu cynnydd, syniadau, heriau ac atebion gyda partneriaid y Bwrdd.
- Sicrhau bod cydweithio yn digwydd ar lefel rhanbarthol a lleol er mwyn parhau i ychwanegu gwerth ag osgoi dyblygu.

**3.2 Amcan Llesiant Tlodi: *Rydym am weithio gyda'n gilydd i liniaru effaith tlodi ar lesiant ein cymunedau.***

**Uchelgais:** Byddwn yn datblygu dealltwriaeth fanwl o sut mae tlodi yn effeithio ar ein hardaloedd ac yn ceisio sicrhau bod y gwaith sy'n digwydd yn y maes ar draws y cyrff cyhoeddus yn fwy effeithiol er mwyn lliniaru effaith hirdymor tlodi. Byddwn cydweithio i geisio cael dealltwriaeth fanwl o'r goblygiadau o fyw mewn tlodi yn ein gwahanol ardaloedd. Byddwn yn parhau i ddatblygu'r Asesiadau Llesiant i gael darlun manwl o ble mae'r diffyg mynediad at wasanaethau yn fwy heriol oherwydd tlodi.

**Beth sydd wedi ei gyflawni eleni:**

- Rhannu'r gwaith sydd eisoes yn cymryd lle yn y cynghorau sir i leddfu costau byw, a rhoi cyfle i'r sefydliadau gydweithio i hyrwyddo negeseuon a gwybodaeth cywir a chyson.

**Edrych ymlaen at y flwyddyn nesaf, byddwn yn:**

- Cynnal Gweithdai Tlodi lleol gyda Sefydliad Bevan i Aelodau'r Bwrdd yn ogystal a swyddogion penodol eraill yn eu sefydliadau.
- Hyrwyddo ymgyrchoedd cenedlaethol i hawlio budd-daliadau gyda thrigolion Gwynedd a Môn drwy drefn aml-asiantaethol, gyda negeseuon cyson ar y gefnogaeth sydd ar gael.

**3.3 Amcan Llesiant Plant a Phobl ifanc: *Rydym am weithio gyda'n gilydd i wella lles a llwyddiant ein plant a phobl ifanc er mwyn gwireddu eu llawn botensial***

**Uchelgais:** Byddwn yn cyd-gynllunio gwasanaethau a gweithgareddau ataliol i gefnogi teuluoedd cyn i'r angen am wasanaethau dwys godi. Byddwn yn annog plant, pobl ifanc a'u teuluoedd i wella eu hiechyd er mwyn iddynt allu byw yn iach ac yn annibynnol o fewn eu cymunedau i'r hir dymor. Byddwn yn gweithio i sicrhau bod ein plant a'n pobl ifanc yn cael profiadau cadarnhaol yn ystod eu plentyndod ac yn rhoi blaenoriaeth i gefnogi teuluoedd er mwyn sicrhau bod pob plentyn yn cael y dechrau gorau mewn bywyd. Byddwn hefyd yn sicrhau bod gweledigaeth glir ymysg y partneriaid allweddol i sicrhau'r canlyniadau gorau i blant a phobl ifanc.

**Beth sydd wedi ei gyflawni eleni:**

- Ymchwilio yn fanwl i strwythurau rhanbarthol er mwyn bod yn glir sut allwn ychwanegu gwerth wrth gydweithio.

**Edrych ymlaen at y flwyddyn nesaf, byddwn yn:**

- Ymrwymo i fod yn Fwrdd Gwasanaeth Cyhoeddus sy'n Wybodus am Drawma wrth sicrhau:
  - Bod swyddogion mewn sefydliadau yn gwybod am adfyd a thrawma ac yn deall sut maen nhw'n effeithio ar bobl.
  - Bod sefydliadau yn gwybod sut i gamu i mewn ac atal adfyd a thrawma rhag digwydd.
  - Bod sefydliadau yn gwybod sut i gefnogi rhywun sydd wedi'i effeithio gan drawma.
- Cydweithio i gefnogi teuluoedd a chysoni hawliau plant yn ein gwaith
- Gweithredu i sicrhau bod Gwynedd a Môn yn bob oed gyfeillgar.

**3.4 Amcan Llesiant Newid Hinsawdd: Rydym am weithio gyda'n gilydd i gefnogi ein gwasanaethau a'n cymunedau i symud tuag at Sero Net Carbon**

**Uchelgais:** Byddwn yn cydweithio yn lleol i gefnogi ein cymunedau i leihau allyriadau carbon a cheisio lliniaru effaith newid hinsawdd. Mae'r Bwrdd yn ystyried bod gwarchod yr amgylchedd naturiol yn rhan amlwg o gyflawni ei flaenoriaethau a bydd yn thema gyffredin sy'n rhedeg ar draws yr holl amcanion Llesiant.

**Beth sydd wedi ei gyflawni eleni:**

- Cychwyn ar waith i weithredu Siarter Teithio Llesol Gogledd Cymru. Mae Grŵp Tasg mewn lle gyda phwrpas i gefnogi aelodau'r Bwrdd i fabwysiadu a gweithredu'r Siarter Teithio Llesol o fewn eu sefydliadau. Byddent yn:
  - Rhannu profiadau ac esiamplau o ymarfer da gyda'r grŵp yn cynnwys y broses o fabwysiadu'r Siarter, ei lansio, ei weithredu, a'i fonitro
  - Adnabod cyfleoedd i gydweithio â sefydliadau eraill wrth weithredu'r Siarter e.e. rhannu adnoddau ar lefel daearyddol, neu wrth gyfathrebu gyda'r cyhoedd
  - Arwain y ffordd i weddill aelodau'r Bwrdd a bod yn esiampl dda i sefydliadau eraill y Bwrdd lofnodi'r y Siarter yn ffurfiol.
  - Hyrwyddo'r cynnydd a'r buddion o weithredu'r Siarter gyda rhanddeiliaid, yn cynnwys yn fewnol o fewn sefydliadau, ymysg partneriaid, a gyda'r cyhoedd / defnyddwyr gwasanaeth
- Prosiect Niwbwrch: Treialwyd dull gwahanol, cydweithredol o fynd i'r afael â mater arwyddocaol ond cyffredin ar lefel gymunedol benodol, lle gellir dysgu gwersi a'u cymhwyso fel eu bod yn briodol mewn lleoliadau eraill. Cynhaliwyd digwyddiad cyhoeddus yn Niwbwrch gyda cyfres o weithgareddau a thrafodaethau ar y thêmau trafndiaeth a mynediad i Llanddwyn. Mae adroddiad wedi ei ddarparu sydd yn dwyn ynghyd y safbwyntiau a'r syniadau a rannwyd gan gyfranogwyr yn ystod y digwyddiad.

**Edrych ymlaen at y flwyddyn nesaf, byddwn yn:**

- Parhau i weithredu ar y cyd ar y Siarter Teithio Llesol drwy:
  - Darparu deunyddiau a chefnogaeth ymarferol i sefydliadau weithredu ar y Siarter.
  - Cefnogi sefydliadau i rannu ymarfer da ar y Siarter.
  - Cefnogi sefydliadau unigol i ymrwymo yn ffurfiol i arwyddo'r Siarter.



- Cynnal Asesiad Risg Newid Hinsawdd Lleol i Gwynedd a Môn. Bydd Uwch Asesiad ar ôl-troed Rhanbarthol gydag is-adroddiadau fesul ardal Bwrdd.
- Prosiect Niwbwrch: Parhau i weithredu ar yr allbwn o'r digwyddiad cymunedol a gynhaliwyd ym mis Mawrth. Defnyddio'r adroddiad fel rhan o'r sylfaen dystiolaeth a ddefnyddir i ddatblygu ffordd ymlaen i Niwbwrch o ran trafndiaeth a mynediad.

#### 4.0 Craffu:

Mae gwaith y Bwrdd yn cael ei wirio'n gyson gan Bwyllgorau Craffu Cyngor Gwynedd a Chyngor Sir Ynys Môn. Mae'r Ddeddf Llesiant a'r canllawiau cenedlaethol cysylltiedig yn nodi 3 rôl ar gyfer pwyllgorau craffu'r Awdurdodau Lleol wrth ddarparu atebolrwydd democrataidd i'r Bwrdd:

- Adolygu trefniadau llywodraethu'r Bwrdd Gwasanaethau Cyhoeddus
  - Ymgynghorai statudol ar yr Asesiad Llesiant a'r Cynllun Llesiant
  - Monitro cynnydd ymdrechion y Bwrdd wrth weithredu'r Cynllun Llesiant
- <cynnwys lincs i gofnodion craffu>**

#### **Mwy o wybodaeth:**

*Mae'r cyhoeddiad hwn ar gael ar ein gwefan ...*

*Os ydych ei angen mewn fformat a/neu iaith arall, neu os oes gennych unrhyw gwestiynau am ei gynnwys, cysylltwch â ni gan ddefnyddio'r manylion isod.*

*Rheolwr Rhaglen Bwrdd Gwasanaethau Cyhoeddus Gwynedd a Môn  
Gwasanaeth Cefnogi Busnes y Cyngor  
Swyddfa'r Cyngor, Stryd y Castell, Caernarfon, Gwynedd, LL55 1SH*

*01766 771000*

*Rydym yn croesawu gohebiaeth a galwadau ffôn yn y Gymraeg ac yn Saesneg. Ni fydd cysylltu yn y Gymraeg yn arwain at oedi wrth ymateb.*

*Mae'r cyhoeddiad hwn hefyd ar gael yn Saesneg.  
This publication is also available in English.*

#### **Diwedd**

This page is intentionally left blank

<b>CYNGOR SIR YNYS MÔN</b> <b><u>Templed Adroddiad Sgrwtini</u></b>	
<b>Pwyllgor:</b>	<b>Pwyllgor Sgrwtini Partneriaeth ac Adfywio</b>
<b>Dyddiad:</b>	<b>10 Gorffennaf, 2024</b>
<b>Pwnc:</b>	<b>Blaen Raglen Waith y Pwyllgor Sgrwtini Partneriaeth ac Adfywio</b>
<b>Pwrpas yr Adroddiad:</b>	<b>Cynorthwyo'r Pwyllgor Sgrwtini i ystyried, cytuno ac adolygu ei flaen raglen ar gyfer 2024/25</b>
<b>Cadeirydd Sgrwtini:</b>	<b>Cyng Dylan Rees</b>
<b>Aelod(au) Portfolio:</b>	<b>Amherthnasol</b>
<b>Pennaeth Gwasanaeth:</b>	<b>Lynn Ball, Cyfarwyddwr Swyddogaeth (Busnes y Cyngor) / Swyddog Monitro</b>
<b>Awdur yr Adroddiad:</b>	<b>Anwen Davies, Rheolwr Sgrwtini</b>
<b>Rhif Ffôn:</b>	<b>07971167198</b>
<b>E-bost:</b>	<b>AnwenDavies@ynysmon.gov.uk</b>
<b>Aelodau Lleol:</b>	<b>Yn berthnasol i'r holl Aelodau Sgrwtini</b>

### 1 – Argymhelliad/Argymhellion

Gofynnir i'r Pwyllgor:

**A1** gytuno'r fersiwn gyfredol o'r flaen raglen waith ar gyfer 2024/25

**A2** nodi'r cynnydd a wnaed hyd yma o ran gweithredu'r flaen raglen waith.

### 2 – Cyswllt efo Cynllun y Cyngor / Blaenoriaethau Corfforaethol Eraill

Rhaglennu gwaith yn effeithiol yw sylfaen sgrwtini effeithiol mewn llywodraeth leol. Mae ein blaen raglenni gwaith treigl ar gyfer Sgrwtini wedi'u halinio â blaenoriaethau corfforaethol y Cyngor a'r rhaglenni trawsnewid corfforaethol – ac yn sicrhau bod rôl sgrwtini Aelodau yn gwneud cyfraniad go iawn i flaenoriaethau gwella'r Cyngor.

### 3 – Egwyddorion fel canllaw ar gyfer Sgrwtini

**Er mwyn cynorthwyo Aelodau wrth graffu ar y pwnc:-**

**3.1** Yr effaith y mae'r eitem yn ei chael ar unigolion a chymunedau [ffocws ar y cwsmer/dinesydd]

**3.2** Edrych ar effeithlonrwydd ac effeithiolrwydd unrhyw newid arfaethedig – yn ariannol ac o ran ansawdd [ffocws ar werth]

**3.3** Edrych ar unrhyw risgiau [ffocws ar risg]

**3.4** Sgrwtini'n cymryd rôl rheoli perfformiad neu sicrhau ansawdd [ffocws ar berfformiad ac ansawdd]

**3.5** Edrych ar gynlluniau a chynigion o safbwynt:

- Hirdymor
- Atal
- Integreiddio
- Cydweithio
- Cynnwys

[ffocws ar lesiant]

**3.6** Effeithiau posibl y byddai'r penderfyniad hwn yn ei gael ar:

- y grwpiau a warchodir o dan Ddeddf Cydraddoldeb 2010
- y rhai sy'n profi anfantais economaidd-gymdeithasol yn eu bywydau (wrth wneud penderfyniadau strategol)
- y cyfleoedd i bobl ddefnyddio'r Gymraeg a pheidio â thrin y Gymraeg yn llai ffafriol na'r Saesneg

[ffocws ar gydraddoldeb a'r Gymraeg]

#### 4 - Cwestiynau Sgrwtini Allweddol

### 5 – Cefndir / Cyd-destun

#### 1. Cefndir

1.1 Rhaglennu gwaith yn effeithiol yw sylfaen swyddogaeth sgrwtini effeithiol llywodraeth leol<sup>1</sup>. O'i wneud yn dda, gall rhaglennu gwaith fod o gymorth i osod y sylfeini ar gyfer gwaith amserol sydd wedi ei dargedu ar faterion o bwysigrwydd lleol sy'n dangos ble gall sgrwtini Aelodau ychwanegu gwerth. Mae arfer dda'n hyrwyddo dau fater allweddol a ddylai fod wrth galon y flaen raglen waith sgrwtini:

- Her mewn perthynas â blaenoriaethu ffrydiau gwaith
- Yr angen am ymagwedd a arweinir gan aelodau a rhyngwyneb gyda swyddogion.

#### 1.2 Egwyddorion sylfaenol rhaglennu gwaith yn dda<sup>2</sup>

- Ni ddylai rhaglennu gwaith fod yn broses "cychwyn-stopio"
- Rhaglenni gwaith sy'n cyd-fynd â'i gilydd ar gyfer pwyllgorau sgrwtini gwahanol
- Cydbwysedd rhwng gwahanol ddulliau o weithio
- Proses effeithiol ar gyfer rhoi gwybod am / uwch gyfeirio materion i'r Pwyllgor Gwaith
- Mewnbyn a sylwadau cydranddeiliaid mewnol
- Gweithio'n agos â'r Pwyllgor Gwaith
- Cysylltiadau gyda'r Adroddiad Sgrwtini Blynyddol (teclyn ar gyfer gwerthuso a gwella)

#### 2. Cyd-destun Lleol

2.1 Mae'r arfer o raglennu gwaith ymlaen llaw wedi cael ei hen sefydlu ac mae'r rhaglenni gwaith yn raglenni treigl sy'n canolbwyntio ar ansawdd y gwaith craffu ac sydd â llai o eitemau er mwyn ychwanegu gwerth. Maent yn declyn pwysig i gynorthwyo Aelodau i flaenoriaethu eu gwaith ac fe'u trafodir gyda'r Tîm Arwain a'r Penaethiaid Gwasanaeth. Bydd y ddau bwyllgor yn adolygu cynnwys eu rhaglenni gwaith yn rheolaidd er mwyn sicrhau eu bod yn berthnasol ac yn adlewyrchu blaenoriaethau lleol. Mae ein trefniadau lleol ar gyfer cynllunio ymlaen bellach yn rhoi mwy o ffocws ar:

- Agweddau strategol
- Ymgynghori gyda dinasyddion / cydranddeiliaid eraill a chanlyniad hynny

<sup>1</sup> A Cuning Plan? Devising a scrutiny work programme, Canolfan Craffu Cyhoeddus (Mawrth 2011)

<sup>2</sup> A Cuning Plan? Devising a scrutiny work programme, Canolfan Craffu Cyhoeddus (Mawrth 2011)

- Blaenoriaethau Cynllun y Cyngor a phrosiectau trawsnewid
- Risgiau a gwaith arolygu a rheoleiddio
- Materion ar flaen raglen waith y Pwyllgor Gwaith.

**Canlyniad:** rhaglenni gwaith treigl ar gyfer pwyllgorau sgriwrtini sydd wedi'u halinio â blaenoriaethau corfforaethol.

2.2 Cadeiryddion pwyllgor sy'n arwain ar ddatblygu blaen raglenni gwaith a'r rhaglenni hynny'n cael eu cyflwyno i'r Fforwm Cadeirydd ac Is-gadeiryddion Sgriwrtini yn fisol ac ar gyfer eu cymeradwyo ym mhob cyfarfod arferol o'r pwyllgorau sgriwrtini. Ystyrir y Fforwm fel cyfrwng pwysig ar gyfer goruchwyllo'r rhaglenni hynny a thrafod blaenoriaethau ar y cyd.

2.3 **Ymagwedd “Cyngor cyfan” tuag at Sgriwrtini:** mae ein rhaglenni gwaith yn darparu sylfaen gref ar gyfer ein rhaglenni gwella gan sicrhau bod y rôl y mae Sgriwrtini yn ei chwarae yn nhrefniadau llywodraethiant yr Awdurdod yn:

- Cefnogi proses gwneud penderfyniadau sy'n gadarn ac yn effeithiol
- Gwneud cyfraniad go iawn i flaenoriaethau gwelliant y Cyngor
- Parhau i esblygu.

### 3. Materion ar gyfer eu hystyried

3.1 Mae'r Pwyllgor Sgriwrtini yn derbyn diweddariadau rheolaidd ar weithrediad ei flaen raglen waith. Mae copi o'r rhaglen waith gyfredol ar gyfer 2024/25 ynghlwm fel **ATODIAD 1** i'r adroddiad hwn fel y gellir cyfeirio ati ac mae'n cynnwys newidiadau a wnaed i'r rhaglen waith ers i'r Pwyllgor ystyried y ddogfen ddiwethaf<sup>3</sup>

3.2 Lle mae hynny'n briodol, gellir ychwanegu eitemau at flaen raglen waith y Pwyllgor yn ystod y flwyddyn ddinesig. Gellir cyflwyno ceisiadau am i eitemau ychwanegol gael eu cynnwys ar y rhaglen waith ar gyfer eu ystyried drwy lenwi Ffurflen Gais Aelodau yn gofyn am i eitem gael ei hystyried ar gyfer Sgriwrtini. Yn y lle cyntaf, caiff y ceisiadau eu hystyried gan y Fforwm Cadeiryddion ac Is-gadeiryddion, gan ddefnyddio'r meini prawf isod:

- Amcanion strategol a blaenoriaethau'r Cyngor (fel y cânt eu hamlinellu yng Nghynllun y Cyngor)
- Gallu'r Pwyllgor i ddylanwadu ar ac/neu i ychwanegu gwerth ynghylch pwnc penodol (bydd angen cwblhau Ffurflen Prawf Arwyddocâd Sgriwrtini).

## 6 – Asesiad o'r Effaith ar Gydraddoldeb [gan gynnwys effeithiau ar yr Iaith Gymraeg]

### 6.1 Yr effeithiau posibl ar y grwpiau a warchodir o dan Ddeddf Cydraddoldeb 2010

### 6.2 Yr effeithiau posibl ar y rhai sy'n profi anfantais economaidd-gymdeithasol yn eu bywydau (penderfyniadau strategol)

### 6.3 Yr effeithiau posibl ar y cyfleoedd i bobl ddefnyddio'r Gymraeg a pheidio â thrin y Gymraeg yn llai ffafriol na'r Saesneg

<sup>3</sup> Cyfarfod o'r Pwyllgor Sgriwrtini Partneriaeth ac Adfywio a gynhaliwyd ar 19 Mehefin, 2024

Dim yn berthnasol yn achos y mater trosfwaol hwn ond bydd yn cael ei ystyried fel rhan hanfodol yn ystod y broses o baratoi ar gyfer cynigion penodol a fydd yn cael eu cyflwyno i'r Pwyllgor eu hystyried.

**7 – Goblygiadau Ariannol**

Amherthnasol

**8 – Atodiadau**

Blaen Raglen Waith y Pwyllgor Sgriwtini Partneriaeth ac Adfywio 2024/25

**9 - Papurau Cefndir (cysylltwch ag awdur yr Adroddiad am unrhyw wybodaeth bellach os gwelwch yn dda):**

Anwen Davies, Rheolwr Sgriwtini, Cyngor Sir Ynys Môn, Swyddfeydd y Cyngor, Llangefni LL77 7TW



**RHAGLENNU EITEMAU AR GYFER SGRIWTINI MAI, 2024 → EBRILL, 2025**  
**[Fersiwn dyddiedig 03/07/24]**

**Nodyn i Randeiliaid a'r Cyhoedd**

Mae yna [Brotocol Siarad Cyhoeddus mewn Pwyllgor Sgriwtini](#) wedi'i gyhoeddi gan y Cyngor.

Os ydych yn dymuno siarad ar unrhyw eitem benodol mewn Pwyllgor Sgriwtini yna dylech gofrestru eich diddordeb drwy gyflwyno cais ysgrifenedig gan ddefnyddio'r ffurflen sydd ar gael cyn gynted â phosibl ac o leiaf 3 diwrnod gwaith clir cyn cyfarfod y Pwyllgor penodol. Cewch wybodaeth am y cyfarfod, a pha eitemau fydd yn cael eu trafod wrth ddarllen y Blaen Raglen Waith yma. Cysylltwch â'r Rheolwr Sgriwtini os oes gennych unrhyw ymholiadau [Anwen Davies: [AnwenDavies@ynysmon.llyw.cymru](mailto:AnwenDavies@ynysmon.llyw.cymru) ]

Tudalen 25

PWYLLGOR SGRIWTINI CORFFORAETHOL	PWYLLGOR SGRIWTINI PARTNERIAETH AC ADFYWIO
<b>Mai, 2024 (21/05/24)</b>	<b>Mai, 2024 (21/05/24)</b>
Ethol Cadeirydd: 2024/25	Ethol Cadeirydd: 2024/25
Ethol Is-gadeirydd: 2024/25	Ethol Is-gadeirydd: 2024/25
<b>Mehefin, 2024 (13/06/24) – Ch4</b>	<b>Mehefin, 2024 (19/06/24) – Addysg / Y Gymraeg</b>
Monitro Perfformiad: Sgorfwrdd Corfforaethol Ch4: 2023/24	Y Gymraeg <ul style="list-style-type: none"> <li>Adroddiad Blynyddol ar Safonau'r Gymraeg: 2023/24</li> <li>Cynllun Strategol y Gymraeg mewn Addysg: 2023/24 → Mesur Cynnydd</li> </ul>
Dogfen Gyflawni Flynyddol: 2024/25	Enwebu Aelod Pwyllgor ar y Panel Sgriwtini Cyllid
Hunan Asesiad Corfforaethol Drafft 2024	
Adolygiad Sgriwtini o Ddangosydd Perfformiad 29: Gosod Tai'r Cyngor – adroddiad terfynol	
<b>Eitem er gwybodaeth:</b> Adroddiad Cynnydd Ch 4 2023/24 Uchelgais Gogledd Cymru	
Blaen Raglen Waith y Pwyllgor ar gyfer 2024/25	Blaen Raglen Waith y Pwyllgor ar gyfer 2024/25
<b>Dim cyfarfod wedi'i raglennu</b>	<b>Gorffennaf, 2024 (10/07/24) - Gwasanaethau Brys</b>
	Gwasanaeth Tân ac Achub Gogledd Cymru
	Ymddiriedolaeth GIG Gwasanaethau Ambiwlans Cymru

PWYLLGOR SGRIWTINI CORFFORAETHOL	PWYLLGOR SGRIWTINI PARTNERIAETH AC ADFYWIO
	Adroddiad Blynyddol Bwrdd Gwasanaethau Cyhoeddus Gwynedd ac Ynys Môn: 2023/24
	Blaen Raglen Waith y Pwyllgor ar gyfer 2024/25
<b>Medi, 2024 (12/09/24) – Ch1</b>	<b>Medi, 2024 (17/09/24) - Taclo Tlodi</b>
Monitro Perfformiad: Sgorfwrdd Corfforaethol Ch1: 2024/25	Cyngor ar Bopeth Ynys Môn
Cyd-Bwyllgor Corfforedig Gogledd Cymru	Medrwn Môn
Adroddiad Perfformiad Blynyddol: 2023/24	Rhaglen Cymunedau am Waith a Mwy: Adroddiad Blynyddol 2023/24
Asesiad y Farchnad Dai Leol 2024	
Cynllun Strategol Caffael	
Blaen Raglen Waith y Pwyllgor ar gyfer 2024/25	Blaen Raglen Waith y Pwyllgor ar gyfer 2024/25
<b>Hydref, 2024 (16/10/24)</b>	<b>Hydref, 2024 (15/10/24) - Addysg</b>
Adroddiad Blynyddol Gwasanaeth Rhanbarthol Cynllunio at Argyfwng: 2023/24	Adroddiad Blynyddol Ynys Môn gan GwE: 2023/24
Adroddiad Blynyddol Bwrdd Partneriaeth Gogledd Cymru (Rhan 9): 2023/24	Adroddiad Cynnydd Panel Sgriwtini Addysg
Adroddiad Cynnydd Panel Sgriwtini Cyllid	Menter Môn
	Porthladd Rhydd Ynys Môn
<b>Eitem er gwybodaeth:</b> Uchelgais Gogledd Cymru: <ul style="list-style-type: none"> <li>• Adroddiad Blynyddol: 2023/24</li> <li>• Adroddiad Cynnydd Ch1: 2024/25</li> </ul>	
Blaen Raglen Waith y Pwyllgor ar gyfer 2024/25	Blaen Raglen Waith y Pwyllgor ar gyfer 2024/25
	<b>Tachwedd, 2024 (13/11/24)</b>
	Bwrdd Iechyd Prifysgol Betsi Cadwaladr
<b>Tachwedd, 2024 (14/11/24) - Ch2</b>	<b>Tachwedd, 2024 (20/11/24) – Trosedd ac Anhrefn</b>
Monitro Perfformiad: Sgorfwrdd Corfforaethol Ch2: 2024/25	Adroddiad Blynyddol Partneriaeth Diogelwch Cymunedol Gwynedd ac Ynys Môn: 2023/24
Cynllun Strategol Môn Actif	Rhaglen Ffyniant Bro Ynys Môn – Mesur Cynnydd
	Cynllun Strategol Moderneiddio Gwasanaethau Oedolion
Blaen Raglen Waith y Pwyllgor ar gyfer 2024/25	Blaen Raglen Waith y Pwyllgor ar gyfer 2024/25

<b>PWYLLGOR SGRIWTINI CORFFORAETHOL</b>	<b>PWYLLGOR SGRIWTINI PARTNERIAETH AC ADFYWIO</b>
<b>Ionawr, 2025 (15/01/25) – Cyllideb 2025/26 (bore)</b>	<b>Ionawr, 2025 (14/01/25)</b>
Sefydlu Cyllideb 2025/26 (cyllideb refeniw) - cynigion drafft cychwynnol	Diogelu Corfforaethol
Adroddiad Cynnydd Panel Sgriwtini Cyllid	Rhaglen Cronfa Ffyniant Bro Ynys Môn – Mesur Cynnydd
	Comisynydd Heddlu a Throsedd Gogledd Cymru / Heddlu Gogledd Cymru
	Blaen Raglen Waith y Pwyllgor ar gyfer 2024/25
<b>Ionawr, 2025 (15/01/25) (prynhawn)</b>	
<b>Eitem er gwybodaeth:</b> Adroddiad Cynnydd Ch2:2024/25 Uchelgais Gogledd Cymru	
Blaen Raglen Waith y Pwyllgor ar gyfer 2024/25	
<b>Chwefror, 2025 (19/02/25) – Cyllideb 2025/26</b>	
Cynigion Drafft Terfynol Cyllideb 2025/26 – refeniw a chyfalaf	<b>Chwefror, 2025 (04/02/25) - Addysg</b>
Adroddiad Cynnydd Panel Sgriwtini Cyllid	Adroddiad Cynnydd Panel Sgriwtini Addysg
	Partneriaeth Anghenion Dysgu Ychwanegol a Chynhwysiad Gwynedd ac Ynys Môn
	Adroddiad Blynyddol ar Gydraddoldeb: 2023/24
Blaen Raglen Waith y Pwyllgor ar gyfer 2024/25	Blaen Raglen Waith y Pwyllgor ar gyfer 2024/25
<b>Mawrth, 2025 (11/03/25) - Ch3</b>	
Monitro Perfformiad: Sgorfwrdd Corfforaethol Ch3: 2024/25	<b>Mawrth, 2025 (12/03/25)</b>
Adroddiad Cynnydd Siwrnai Gwasanaethau Cymdeithasol	Cyfoeth Naturiol Cymru
Cynllun Busnes y Cyfrif Refeniw Tai: 2025/2055	
Cynllun Strategol Rheoli Risg Llifogydd (i'w gadarnhau)	
<b>Eitem er gwybodaeth:</b> Adroddiad Cynnydd Ch3:2024/25 Uchelgais Gogledd Cymru	
Blaen Raglen Waith y Pwyllgor ar gyfer 2024/25	Blaen Raglen Waith y Pwyllgor ar gyfer 2024/25
<b>Ebrill, 2025 (10/04/25)</b>	
	<b>Ebrill, 2025 (09/04/25)</b>

PWYLLGOR SGRIWTINI CORFFORAETHOL	PWYLLGOR SGRIWTINI PARTNERIAETH AC ADFYWIO
	Bwrdd Gwasanaethau Cyhoeddus – trefniadau llywodraethiant / craffu cynnydd ar wireddu'r Cynllun Llesiant
Blaen Raglen Waith y Pwyllgor ar gyfer 2024/25	Blaen Raglen Waith y Pwyllgor ar gyfer 2024/25

**Eitemau i'w rhaglennu**

Pwyllgor Sgriwtini Corfforaethol	Pwyllgor Sgriwtini Partneriaeth ac Adfywio
Cyfrifiad 2021	Comisiynydd Heddlu a Throsedd Gogledd Cymru / Heddlu Gogledd Cymru
Rhaglen Strategaeth Moderneiddio Cymunedau Dysgu a Chryfhau'r Gymraeg	Gwasanaeth Tân ac Achub Gogledd Cymru
Cynllun Strategol Coed	Ymddiriedolaeth GIG Gwasanaethau Ambiwlans Cymru
Cynllun Strategol Tuag at Sero Net	Craffu ar Bartneriaethau
Cynllun Rheoli Asedau Gwasanaeth 2024-2034– Ystad Mân-ddaliadau	Cynllun Gweithredu Llety Sipsiwn a Theithwyr
Adroddiad Cynnydd Ch4:2024/25 Uchelgais Gogledd Cymru	Adroddiad Blynyddol Bwrdd Gwasanaethau Cyhoeddus Gwynedd a Môn: 2024/25 (Mehefin 2025)
	Rhaglen Cymunedau am Waith a Mwy: Adroddiad Blynyddol 2024/25 (Mehefin-Gorffennaf, 2025)
	Gwella Dibynadwyedd a Gwytnwch ar draws y Fenai
	Effaith Twristiaeth ar Gymunedau Lleol Ynys Môn (penderfyniad gan y Pwyllgor Sgriwtini Partneriaeth ac Adfywio, 21/06/2023)
	Cynllun Datblygu Lleol Ynys Môn (cytundeb cyflawn)
	Craffu Partneriaethau – adolygiad blynyddol (Mawrth 2026)